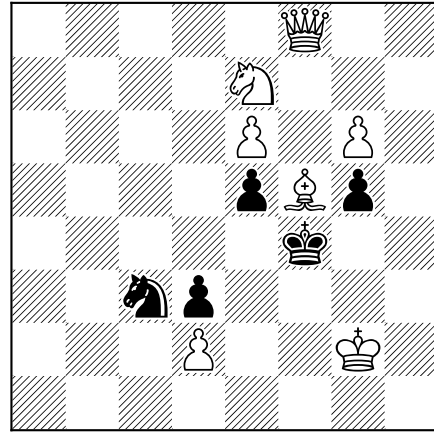
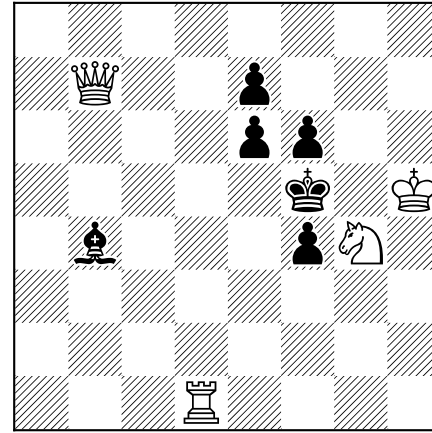


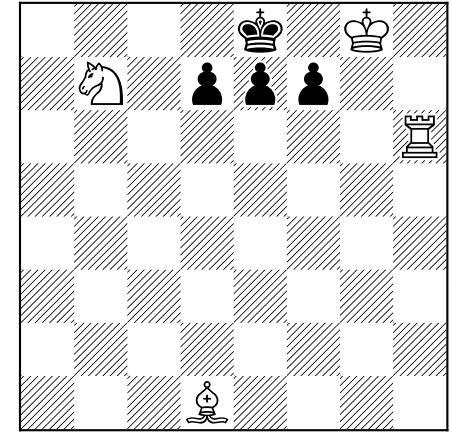
Π1
#2



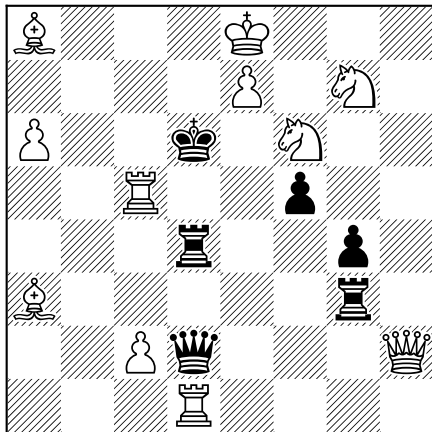
Π2
#2



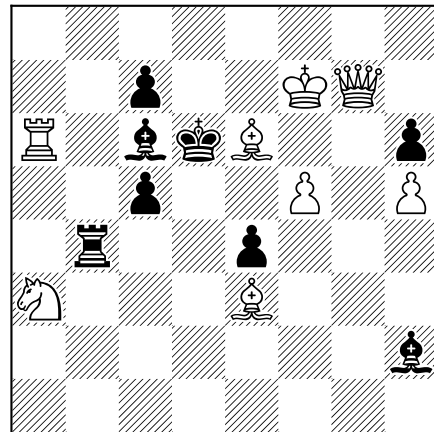
Π3
#2



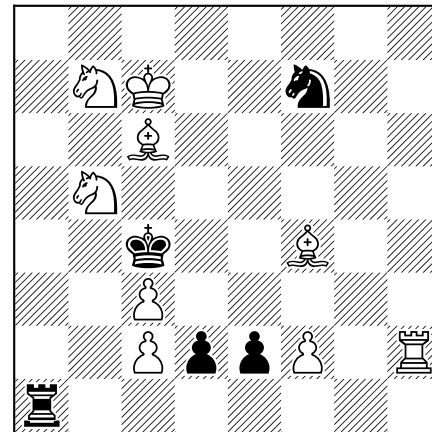
Π4
#2



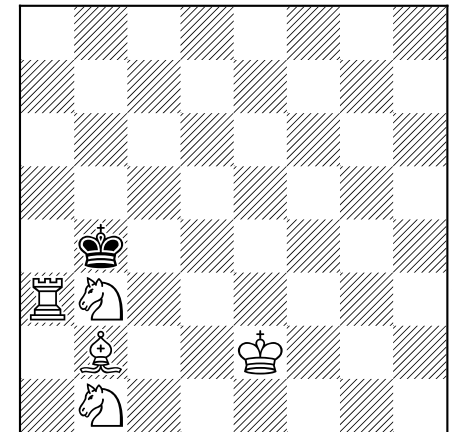
Π5
#2



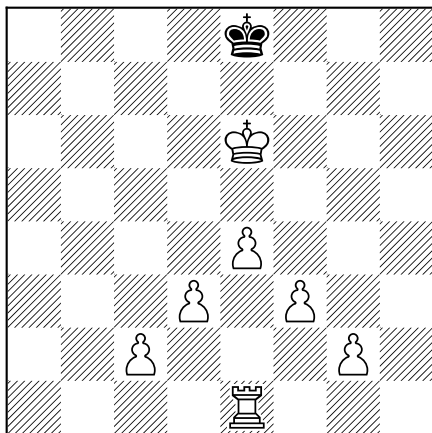
Π6
#2



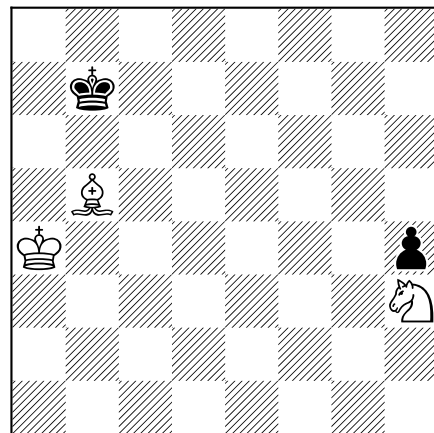
Π7
#2



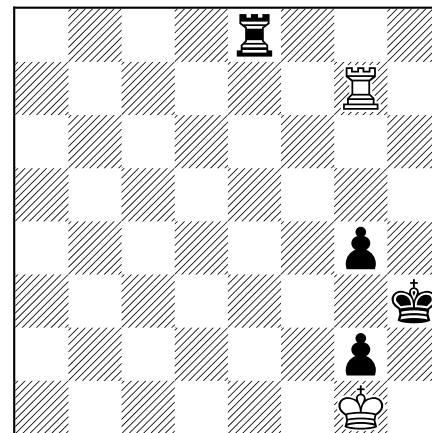
Π8
#3



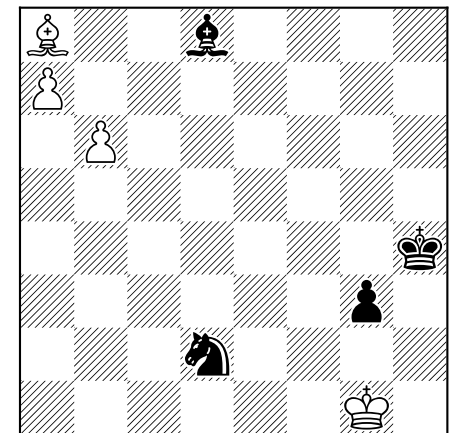
Π9
#5



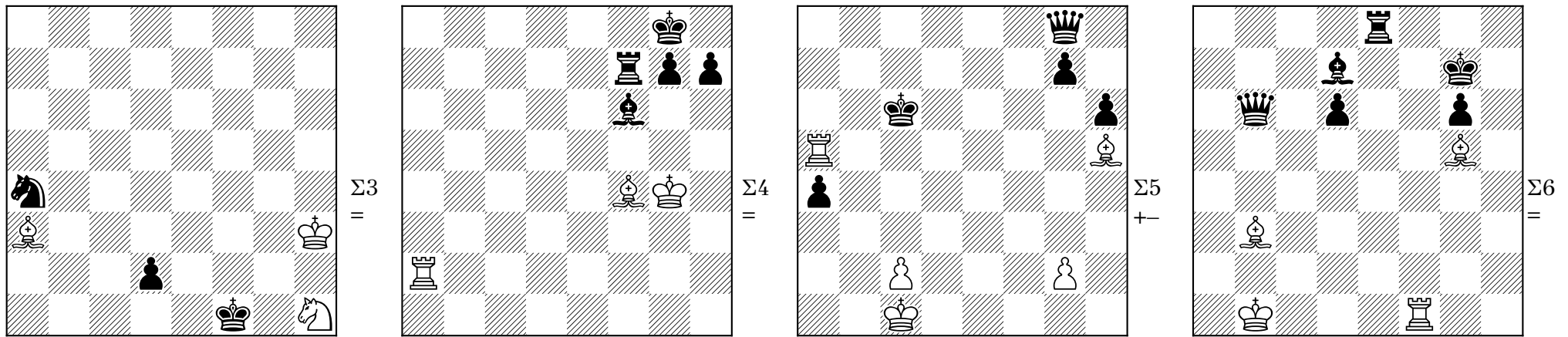
B1
B#5



Σ1
=



Σ2
=



Σε αυτή τη σύντομη εισαγωγή στο καλλιτεχνικό σκάκι συναντάμε τρία διαφορετικά είδη σκακιστικών συνθέσεων:

Ορθόδοξο πρόβλημα (directmate): ο τύπος του προβλήματος όπου τα λευκά κινούνται πρώτα και πρέπει να κάνουν ματ στα μαύρα σε καθορισμένο πλήθος κινήσεων, όσο καλά κι αν αμυνθούν τα μαύρα. Ένα τέτοιο πρόβλημα έχει συνήθως εκφώνηση “Ματ σε N” ή “#N” (όπου N το πλήθος κινήσεων στις οποίες πρέπει να γίνει το ματ). Ο όρος ορθόδοξο χρησιμεύει στο να διακρίνει αυτό το είδος προβλημάτων από άλλα είδη, όπως βοηθητικά, αντίστροφα, ρεφλέξ-ματ και άλλα. Τα προβλήματα Π1–Π9 είναι ορθόδοξα.

Βοηθητικό ματ (helpmate): ένας τύπος προβλήματος όπου τα λευκά και τα μαύρα συνεργάζονται για να γίνουν τα μαύρα ματ σε δεδομένο πλήθος κινήσεων. Αν δεν δηλώνεται κάτι διαφορετικό, τα μαύρα παίζουν πρώτα στα βοηθητικά. Το πρόβλημα B1 είναι βοηθητικό ματ.

Σπουδή (study): μια σκακιστική σύνθεση στην οποία τα λευκά πρέπει να παίξουν και να νικήσουν ή τα λευκά πρέπει να παίξουν και να επιτύχουν ισοπαλία (όπως και αν αμυνθούν τα μαύρα). Τυπικά οι σπουδές μοιάζουν με φινάλε παρτίδας καθώς έχουν λίγα κομμάτια. Οι συνθέσεις Σ1–Σ6 είναι σπουδές.

- Λύσεις**
- Π1: J Mayhew *The Problemist Supplement* 1992 1 ♖05!
 Π2: F O Eriksson *Mora Tidning* 1935 1 ♜ζ6!
 Π3: R Kelly 1 ♜δ6!
 Π4: Napoleon Marache 1 ♜ε6!
 Π5: F W Gamage *American Chess Bulletin* 1940 1 ♜δ7!
 Π6: W A Shinkman *Chess Monthly* 1885 1 ♜η1!
 Π7: Geoff Foster *The Problemist* 2001 1 ♜θ4!
 Π8: J Mayhew *The Problemist Supplement* 1992 1 ♜α5! ♖:β3 2 ♜β5+ ♖α2 3 ♜γ3#
 Π9: Wolfgang Pauly *Deutsche Schachzeitung* 1914 1 ♜β1! ♖δ8 2 δ4 ♖γ7 3 ♖ε7 ♖γ6 4 ♖δ8 ♖δ6 5 ♜β6#
 B1: Thomas Brand *Problemkiste* 1992 1...♖α8 2 ♜η1 θ3 3 ♖α5 θ2 4 ♖β6 θ:η1♖+ 5 ♖γ7 ♖α7 6 ♖γ6#
 Σ1: A Salvio 1604 1 ♜θ7+ ♖η3 2 ♜ε7! ♜δ8 3 ♜δ7=
 Σ2: O Gallischer *Frankfurter Rundschau* 1958 1 ♖θ1 ♖:β6+ 2 ♖η2 ♖:α7=
 Σ3: M Kovačević *The Problemist* 1972 1 ♜η3+ ♖η1 2 ♖γ1! δ:γ1♜ 3 ♜ε2+=
 Σ4: G Greco 17ος αιώνας 1 ♜α8+ ♜ζ8 2 ♜:ζ8+ ♖:ζ8 3 ♖θ6! ♖ζ7 4 ♖:η7=
 Σ5: H Rinck 1922 1 ♜α8! ♜α2 2 ♜:α4! ♜η8 3 ♜α8 ♜θ7 4 ♖η6 ♜:η6 5 ♜α6+--
 Σ6: M. Iskenderov *περιοδικό EG* 151/2004 1 ♜ζ7+ ♖η8 2 ♜ζ8+ ♖η7 3 ♜ζ7+ ♖η8 4 ♜ζ8+ ♖:ζ8 5 ♖θ6+ ♖ε7 6 ♖η5+ ♖ζ8 7 ♖θ6+=

Οι λύσεις δόθηκαν συνοπτικά. Βρείτε όλες τις αμυντικές προσπάθειες του μαύρων και τις αντίστοιχες απαντήσεις των λευκών και γράψτε την ανάλυση στο τετράδιό σας. Αξιόλογο είναι ότι ο δημιουργός της σπουδής Σ6 είναι γεννημένος το 1995.